

Instruktioner för lägenhetsnumrering

Om det i en byggnad finns *fler än en* bostadslägenhet med samma belägenhetsadress ska fastighetsägaren ge varje lägenhet ett lägenhetsnummer enligt lägenhetsregistrets standard. Om det på en adress *endast finns en* lägenhet, ska den däremot inte ha något nummer.

På följande sidor finns exempel på hur lägenhetsnumrering ska gå till i olika fall. Om du inte hittar en beskrivning som passar in på just ditt hus, eller om du känner dig osäker på hur du ska numrera, så ska du *kontakta kommunen* för att få hjälp.

Hur lägenhetsnumreringen ska se ut framgår av:

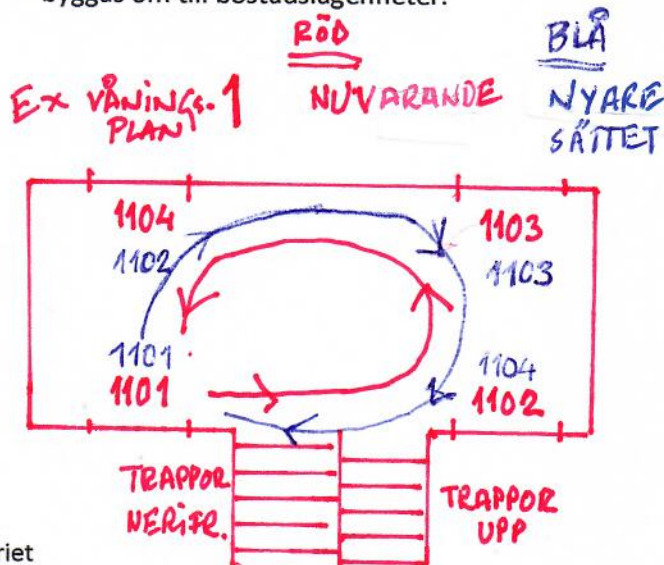
- Förordningen (2007:108) om lägenhetsregister
- Lantmäteriets föreskrifter (LMVFS 2007:3) om lägenhetsregister.

Bestämmelserna innebär att:

- Lägenhetsnumreringen ska ske på ett enhetligt sätt.
- Lägenhetsnumren ska anges med fyra siffror, varav de två första anger våningsplan och de två sista lägenhetens läge inom våningsplanet.
- Numreringen av våningsplan börjar med 10 på entréplanet.
- Våningsplanen ovanför entréplanet numreras med 11, 12 och så vidare, och våningsplanen under entréplanet numreras nedåt med 09, 08 och så vidare.
- Numreringen inom ett våningsplan börjar, när man kommer till våningsplanet nerifrån, med 01 vid den bostadslägenhet som ligger till vänster om trappan och fortsätter medsols.
- Nummer ska reserveras för lokaler och andra utrymmen som kan komma att byggas om till bostadslägenheter.

(Nya lghur: Fram 1/11 2010)

Innehåll	
Huvudprincip	2
En huvudentré, två trapphus	3
Loftgångshus	4-9
Småhus	10



Lantmäteriet
801 82 Gävle

Tel. växel: 0771-63 63 63 Fax: 026-65 16 55

E-post: kundcenter@lm.se Internet: www.lantmateriet.se